

## 自我評量(是非題)

- ( ) 1. 全身或半身麻醉，當您第一次下床時，一定要有家屬或護理人員陪同及攙扶才可以下床，避免跌倒。
- ( ) 2. 半身麻醉術後雙腳要恢復到手術前雙腳力量至少要6-8小時，麻醉在退時會腳麻無力，還是能下床走動。

參考資料：

劉向援(2017)·手術全期護理之原則·於劉雪娥總校閱，成人內外科護理(七版，325-334頁)·台北：華杏。

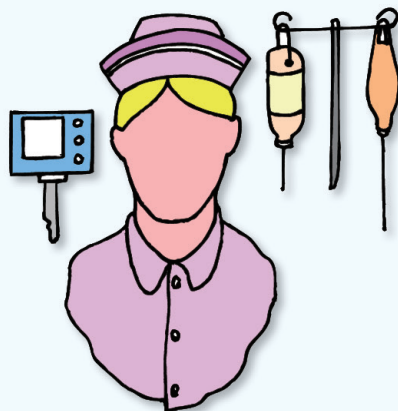
制定日期：2007年2月

修訂日期：2018年11月(第八版)

編碼：5736-單張-中文-345-08

題號	1	2
解答	O	X

# 術後麻醉 照護須知



麻醉部、護理部製作

諮詢專線：(04)7238595轉5321

(24小時服務)

讚美專線：(04)7238595轉3920

抱怨專線：(04)7238595轉3925

網址：[//www.cch.org.tw/knowledge/knowledge.aspx](http://www.cch.org.tw/knowledge/knowledge.aspx)

衛教天地



JCI國際認證



SINCE 1896

**彰化基督教醫院**  
CHANGHUA CHRISTIAN HOSPITAL

給予『術後麻醉照護須知』  
護理指導及單張

編碼：5736-單張-中文-345-08

家屬/病人簽名

\_\_\_\_\_

## 一、返家時注意事項：

1. 回家時須有成人陪伴。
2. 回家後當天請盡量臥床休息，若下床活動時，需有人陪伴。
3. 回家一小時後，無嘔吐現象，先試喝開水，無不適，則可進食流質食物，如：牛奶、果汁等，之後再正常飲食，並少量多餐。
4. 進食後，無不適情形，即可按時服用醫師開的口服藥，減輕傷口疼痛。
5. 按照預約掛號的時間再回門診追蹤。
6. 有任何照護問題請打電話：04-7238595轉5321恢復室諮詢。
7. 傷口嚴重出血或身體不適時應立即回門診或急診室。



## 二、術後24小時內可能發生的情形

1. 全身麻醉有插管時，可能會有喉嚨痛及頭暈、噁心、嘔吐的情形，尤其以坐車回家時最明顯。
2. 喉嚨痛大約一周內會改善。
3. 全身或半身麻醉，當您第一次下床時，一定要有家屬或護理人員陪同及攙扶才可以下床，避免跌倒。
4. 臥床期間若要進食請將床頭抬高45度(採半坐臥位)，以免被噎到。

5. 傷口會有少量滲出液，若滲出液呈現紅色，請告知護理人員或返院就診。
6. 臥床期間要如廁，須在床上用尿壺、便盆或尿布，若無法解時請告知護理人員。
7. 病人有導尿管者，會有尿急的感覺，這是正常現象，沒有導尿管者感覺尿漲解不出來尿液時，請告知護理人員處理。
8. 半身麻醉術後雙腳要恢復到手術前雙腳力量至少要6-8小時，麻醉在退時會腳麻無力，此時不能下床走動，會有跌倒風險。
9. 半身麻醉會有頭暈及頭痛狀況，須持續臥床休息，若超過24小時還有麻痺感覺或狀況加劇時，則請告知醫護人員處理。



## 三、24小時內不可以做的事

1. 不可開車或騎乘摩托車。
2. 不可從事操作機械之工作。
3. 不可喝酒。
4. 不可烹飪，可能會有燙傷的危險。
5. 除了醫師處方藥外，儘量不可服用其它藥物。
6. 不可單獨照顧小孩。